

IMATGES DE L'EXPOSICIÓ “FLOR DE FEBRER”

Àngel Gasol Señorón

Els actes previs a les Decennals suposen en si mateixos una festa, una preparació que caldeja l'ambient de cara al gran esdeveniment que d'aquí a pocs mesos tots podrem viure a la ciutat. Uns actes la majoria dels quals són pensats, gestionats i executats per la pròpia ciutadania, i que suposen un primer pols, un tastet de les ganes i el compromís de la ciutat en la creació i desenvolupament de les festes.

La mostra dedicada a la figura de la Mare de Déu de la Candela, exposada públicament a la capella dels Dolors de desembre del 2009 a febrer del 2010, va suposar justament un d'aquests tastets que ens parla de la implicació, del treball i del sentiment que per aquestes dates comença a caminar lliurement per la ciutat.

Aquest interessant recull d'imatgeria, amb vora un centenar d'obres, va comptar amb la particular mà d'en Jordi París, capdavanter en aquest projecte de recopilació de peces, el qual, rodejat d'un equip d'infatigables col·laboradors, va dissenyar una mostra on hi van tenir cabuda diverses representacions de la mateixa imatge mariana.

Justament això era el que feia aquesta mostra singular i destacada: poder veure com la mateixa imatge ha anat servint de model al llarg dels segles per a la nova creació de peces que, amb variades adaptacions, la van voler representar amb el seu toc personal. Unes obres fetes pel poble i per al poble, que ens parlen de devoció, de fe, de comunitat, de tradició, d'art, d'història...

Totes les imatges surten de les cases dels veïns, de famílies amb arrels profundament vinculades a la ciutat, i que van permetre, moltes amb un gran sentiment

contradictori, de cedir-les per a la mostra. I parlo de sentiment contradictori perquè van ser diversos els casos que ens trobarem en què el propietari entrava en aquella dualitat de voler deixar la peça i alhora de no voler allunyar-se'n. De fet va ser molt interessant el contacte amb totes i cadascuna de les persones i famílies, perquè tenien una estreta relació amb la peça, i totes tenien i explicaven la seva particular història, amb els seus records i sentiments personals vers ella. Un clar exemple, doncs, que a l'entorn de la imatge de la Candelera hi ha alguna cosa més que la simple devoció popular.

És justament aquesta implicació de la ciutat el que segurament va fer més especial la mostra: la participació de la mateixa ciutadania en una activitat conjunta que feia molt escaient el títol de la mostra: "De la ciutat estel...". La ciutat era justament allò present a l'exposició, la ciutat i els seus veïns, que de forma voluntària es varen apuntar de seguida a la idea inicial d'aquest projecte.

El recull fotogràfic que ara segueix vol ser un inventari de les mostres més destacades i interessants de les que es van poder veure a l'exposició: escultures, pintures, dibuixos, segells, llibres, ceràmica... obres realitzades majoritàriament per artesans i artistes de Vall en dates posteriors a la Guerra Civil espanyola, moment en què van ser destruïdes un bon nombre d'imatges de culte religiós.

Totes les persones interessades en saber més sobre la mostra poden recórrer al CD editat per l'arquebisbat de Tarragona amb motiu del present Any Jubilar, en el qual trobaran, a més dels actes d'inici d'aquest any de celebració que estem vivint, un petit reportatge sobre la citada exposició.





En la novena de la Mare de Déu de la Candela de 1786 hi ha la representació més antiga que conservem de la imatge. (Col·lecció Jordi París)



Entre el segle XVIII i el XIX trobem les primeres representacions en estampa de la Mare de Déu. (Col·lecció Aguillo Musolas)



Aquesta és una de les poques imatges que van sobreviure a la destrucció de l'any 1936. (Col·lecció Paquita Blasi)



Reproducció d'un dibuix del llibre manuscrit d'aritmètica de Josep Miracle de l'any 1804. (Arxiu Comarcal de l'Alt Camp)



El pintor Anton Català Gomis és un dels artistes que més va representar la Mare de Déu de la Candela. Aquí en veiem tres mostres sobre rajoles, dels anys seixanta, una d'elles destinada al vestíbul de l'escola Mare de Déu de la Candela. (Col·lecció Escola Mare de Déu de la Candela, família Fontanilles Piñas i família Olivé Ollé)



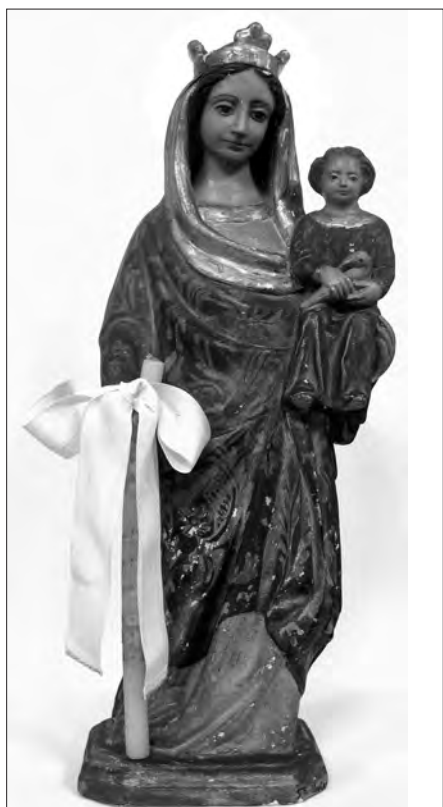
Després de la guerra va caldre fer noves imatges de la Mare de Déu de la Candela, ja que la majoria es van destruir. Jordi Mercadé va ser qui més en va fer. Les primeres es feren a meitats dels anys quaranta i les últimes per les festes de l'any 2001. (Col·lecció família Arnill Rocamora, Candela Dalmau, Jordi Mercadé, Montserrat Mercadé, família Plana Roig)



Imatge tallada en fusta per Joan Serafini seguint el model de Jordi Mercadé (detall). (Col·lecció Montserrat Mercadé)



En acabar la Guerra Civil, la manca d'imatges va ocasionar que s'aprofitessin altres models iconogràfics de la Mare de Déu per adaptar-los a la imatge de la Candeleria. (Col·lecció Salvador Casañas)



A l'esquerra, imatge d'autor anònim adquirida en un antiquari cap als anys cinquanta per Josep M. Porta i policromada per Francesc Ballester. (Col·lecció Parròquia de Sant Joan). A la dreta, imatge de l'escultor Joan Borrull encarregada l'any 1950 per l'oficina principal de Valls de "la Caixa", actualment al Pati (detall). (Col·lecció "la Caixa")

Imatge encarregada l'any 1949 per Francesc Blasi Vallespinosa a l'artista Francesc Ballester. D'aquesta imatge se'n va fer una versió de talla que va adquirir el nebot de Francesc Blasi, i el guix original va ser adquirit per Enric Ribé. (Col·lecció Josep M. Ribé)



Imatge en guix patinat encarregada per Josep Cloles a l'escultor Josep Busquets. (Col·lecció José Pedro Cloles)



L'any 1981, davant la manca d'imatges de la Mare de Déu de la Candela, es realitzaren dos nous models. Un d'ells el va fer la Fundació Vilà, que va encarregar a l'escultor Alomà, de la ciutat de Reus, el seu modelatge (detall). L'altre fou realitzat per Artesania Boltà. Una imatge sobre la qual l'empresa ha anat fent diversos models fins a l'actualitat. (Parròquia de Sant Joan)



Pere Queralt Fargas és l'artista que més vegades ha representat la imatge de la Mare de Déu de Candela. (Col·lecció Teresa Queralt)



Imatge pintada al tremp, amb pintura acrílica i pa d'or, realitzada per Rosa Ollé, l'any 2007 (detall). (Col·lecció Olivé Ollé)



El pintor Anton Català Gomis és l'artista no vallenc que més ha representat la Mare de Déu de la Candela. Aquí en podem veure una mostra sobre fusta, de l'any 1945 (detall). (Col·lecció família Fajardo Farré)



Representació realitzada per l'artista Josep M. Tost on es mostra la Mare de Déu com a protectora de la ciutat de Valls. (Col·lecció Germanes Carmelites Missioneres Teresianes)



Natura morta, amb imatge de la Candela, pintada a l'oli per Francesc Llagostera, l'any 1960. (Col·lecció Família Llagostera Serra)



Dibuix realitzat per l'artista Pere Toda, l'any 1981, per a l'aparador de la botiga Mobles Grau. (Col·lecció Rodon Grau)



Medalla i placa realitzada amb esmalts de la imatge de la Mare de Déu realitzats per la val·lencna Maria Candela Esteve. (Col·lecció Pepita Bofarull i família Esteve)



La joieria Sañip va encarregar a principis dels anys seixanta esmalts amb la imatge de la Mare de Déu de la Candela a l'artista barcelonina Consol Mascareñas. Aquí en podem veure una mostra. (Col·lecció família Piñas Olivella)



La devoció que Valls ha tingut sempre a la imatge ha fet que diversos establiments de la ciutat (Pau Mercadé, joieries Tomàs i Sañip) subministrin, al llarg dels anys, diferents objectes sobre la Candelera, com les medalles. (Col·lecció Rosa Domingo, Montserrat Mercadé, família Piñas Olivella, i Mariona Reig)



El ceramista Joan Oller, vallenc resident a Figueres, va fer una producció important de rajoles de la Mare de Déu. En l'exposició hi havia cinc mostres diferents. (Col·lecció Candela Dalmau, família Casañas Serra, família Olivé Ollé, família Ollé Solé, parròquia de Sant Joan)



Rajoles de les monges del monestir de Sant Benet de Montserrat, fetes per encàrrec en base a unes fotografies de la Mare de Déu. (Col·lecció Helena Llagostera)



Recull d'alguns dels goigs i virolais editats en els últims quaranta anys, il·lustrats per diversos artistes. (Parròquia de Sant Joan)



Amb motiu de les Festes Decennals i gràcies a la comissió de Filatèlia i Numismàtica de l'AAEET, s'editaven uns sobres i uns mata-segells commemoratius de l'efemèride. (Col·lecció Enric Nogués)



Banderes de la Congregació Mariana i dels vallencs de Barcelona, amb imatge de la Mare de Déu de la Candela (detall). (Parròquia de Sant Joan)



El vallenc Josep M. Ferré va realitzar a principis dels anys vuitanta la imatge de la Candelera en marqueteria. (Col·lecció Josep M. Ferré)



A sota, mantell de la Mare de Déu de la Candela, brodat amb fil d'or i plata, durant la segona meitat del segle XIX. (Parròquia de Sant Joan)



A dalt, trobem l'àngula de plata, del segle XVIII, que sosté el ciri que per tradició ha de cremar davant de la imatge de la Mare de Déu de la Candela i la llàntia obrada per Jaume Mercadé l'any 1961. Al lateral, la gramalla i la vara d'alcaldesa de la ciutat a perpetuïtat i regidora de l'Ajuntament l'any 1961. (Parròquia de Sant Joan)

